

stylies[®]
OF SWITZERLAND

TARA – AIR FAN



DE –	Gebrauchsanweisung	2
EN –	Instruction Manual	
FR –	Mode d'emploi	
IT –	Istruzioni d'uso	
ES –	Instrucciones de uso	12
NL –	Gebruiksaanwijzing	
FI –	Käyttöopas	
DK –	Brugsanvisning	
CZ –	Návod k použití	22
SK –	Návod na použitie	
PL –	Instrukcja obsługi	

Technische Angaben
 Technical data
Caractéristiques techniques
 Dati tecnici **2**

Willkommen
 Welcome
Bienvenue
 Benvenuti **3**

Sicherheit
 Safety
Sécurité
 Sicurezza **4**

Garantie
 Warranty
Garantie
 Garanzia **7**

Geräteübersicht
 Appliance overview
Description de l'appareil
 Panoramica dell'apparecchio **8**

Gebrauchen
 Usage instructions
Utiliser
 Uso **10**

Herzlichen Glückwunsch! Sie sind soeben Besitzer des aussergewöhnlichen und technisch hochmodernen Stylies Tara Ventilators geworden. Dieser leistungsfähige Ventilator wird Ihnen bei Gebrauch viel Freude machen und das Klima in Ihren Räumen verbessern. Wie bei allen elektrischen Haushaltgeräten sind bei der Bedienung des Ventilators besondere Vorsichtsmassnahmen zur Vermeidung von Verletzungen sowie Brand oder Schäden am Gerät erforderlich. Vor dem ersten Gebrauch lesen Sie bitte diese Betriebsanleitung sorgfältig durch und beachten Sie die Sicherheitsrichtlinien sowie die Sicherheitshinweise am Gerät.

Congratulations! You have just become the owner of the extraordinary and technically advanced Stylies Tara fan. This powerful ventilator will give you a lot of pleasure in use and improve the climate in your rooms. As with all electrical household appliances, special precautions to prevent injury, fire or damage to the equipment are required when operating the fan. Before first use, please read these operating instructions carefully and observe the safety guidelines and the safety instructions on the appliance.


Félicitations ! Vous venez d'acheter le ventilateur Stylies Tara, un ventilateur extraordinaire et à la pointe de la technique. Ce puissant ventilateur vous procurera beaucoup de plaisir lors de son utilisation et améliorera le climat dans vos pièces. Comme pour tous les appareils électroménagers, des précautions spéciales doivent être prises lors de l'utilisation du ventilateur afin de prévenir les blessures, les incendies ou les dommages à l'appareil. Avant la première utilisation de l'appareil, veuillez lire attentivement ce mode d'emploi et respecter les règles de sécurité et les consignes de sécurité figurant sur l'appareil.

Complimenti! Lei è appena diventato proprietario dello straordinario e tecnologicamente avanzato ventilatore Stylies Tara. Questo potente ventilatore Le darà molto piacere durante l'uso e migliorerà il clima nelle Sue stanze. Come per tutti gli elettrodomestici, sono necessarie precauzioni speciali per prevenire lesioni, incendio o danni alle apparecchiature durante l'uso del ventilatore. Prima di utilizzarlo per la prima volta, leggere attentamente queste istruzioni per l'uso e rispettare le linee guida di sicurezza e istruzioni di sicurezza sul dispositivo.

Technische Daten	Technical data	Caractéristiques techniques	Dati tecnici
Leistung max. Max. output Puissance max. Potenza max.	45 W	Anzahl Stufen Number of levels Nombre de niveaux Numero livelli	3
Gewicht Weight Poids Peso	2.10 kg	Abmessungen (L x H x T) Measurements (L x H x D) Dimensions (L X H X P) Dimensioni (L x A x P)	240 x 330 x 230 mm

Weitere Infos zu unseren Produkten und Sortiment finden Sie auf
 You will find further information about our products and product range at
 Vous trouverez de plus amples informations sur nos produits et notre assortiment sur
 Ulteriori informazioni sul nostro assortimento di prodotti sono disponibili su www.stylies.com

Technische Änderungen vorbehalten
 Subject to technical changes without notice
 Sous réserve de modifications techniques
 Con riserva di modifiche tecniche

 Kinder ab 8 Jahren oder Personen mit eingeschränkten geistigen, physischen oder sensorischen Fähigkeiten, mangelnder Erfahrung und Kenntnisse, dürfen das Gerät nur gebrauchen wenn sie von einer für ihre Sicherheit zuständigen Person, beaufsichtigt werden oder ihnen der sichere Gebrauch des Gerätes gezeigt wurde und sie die damit verbundenen Gefahren verstanden haben. Reinigungs- und Wartungsarbeiten dürfen nicht von Kindern ohne Beaufsichtigung durchgeführt werden.

Children aged 8 years or over and persons with reduced physical, sensory or mental capabilities, lack of experience or knowledge may only use the appliance if they are supervised by a person who is responsible for their safety or if they have been shown how to use the appliance safely and they have understood the risks inherent in its use. Cleaning and maintenance tasks may not be carried out by children without supervision.

Les enfants âgés de 8 ans et plus ou les personnes ayant des déficiences mentales, physiques ou sensorielles, ou qui ne possèdent pas l'expérience et la connaissance nécessaires, ne doivent utiliser l'appareil que s'ils sont supervisés ou que des instructions leur ont été fournies par une personne responsable de leur sécurité pour l'utilisation sûre de l'appareil et après avoir compris les dangers y associés. Les opérations de nettoyage et de maintenance ne doivent pas être effectuées par des enfants sans surveillance.


L'utilizzo di questo apparecchio da parte di bambini a partire dagli 8 anni o persone con ridotte capacità fisiche, sensoriali o intellettive o con esperienza e conoscenza inadeguate è consentito solo se sotto la sorveglianza da parte di chi è responsabile della loro sicurezza o in seguito a istruzione sull'utilizzo sicuro dell'apparecchio e illustrazione degli eventuali pericoli collegati. Gli interventi di pulizia e manutenzione non possono essere svolti da bambini senza sorveglianza.

Kinder dürfen mit dem Gerät nicht spielen. Gerät und Netzkabel von Kindern unter 8 Jahren fernhalten. Verpackungsmaterial (z.B. Folienbeutel) gehört nicht in Kinderhände.

Children should not play with the appliance. Keep the appliance and power cable away from children under 8 years old. Keep packaging (e.g. plastic bags) away from children!

Les enfants ne doivent pas jouer avec l'appareil. Tenir l'appareil et le câble d'alimentation hors de la portée des enfants de moins de 8 ans. Ne pas laisser le matériel d'emballage (par ex. sac en plastique) entre les mains des enfants.

I bambini non devono giocare con l'apparecchio. Tenere l'apparecchio e il cavo di alimentazione lontano dalla portata dei bambini sotto gli 8 anni. Non lasciare il materiale di imballaggio (p.es. sacchetto di plastica) alla portata dei bambini.

 Fällt das Gerät ins Wasser, vor dem Herausnehmen Netzstecker ziehen. Das Gerät muss vor dem nächsten Einsatz von einer Fachkraft überprüft werden.

If the appliance has been dropped into water, always unplug the power cable first before removing from the water. Have the appliance checked by a qualified service technician before using it again.

Si l'appareil devait tomber dans l'eau, débrancher celui-ci avant de le retirer. Faire vérifier l'appareil par un spécialiste avant de le réutiliser.

Nel caso in cui l'apparecchio cade in acqua, staccare la spina prima di tirarlo fuori. L'apparecchio deve essere controllato da un tecnico prima di riutilizzarlo.

 **Gerät immer ausschalten und Netzstecker ziehen:** bei nicht vorhandener Aufsicht, vor der Montage und Demontage, vor der Reinigung, bei Störungen während des Gebrauchs und nach dem Gebrauch. Netzstecker muss jederzeit erreichbar bleiben.

Always switch off the appliance and unplug the power cable: whenever it is left unattended, before assembling / disassembling, before cleaning, when it fails to work properly, and after use. The plug must be accessible at all times.

Toujours éteindre l'appareil et débrancher la fiche secteur : en cas d'absence de surveillance, avant le montage / démontage, avant le nettoyage, en cas de panne pendant et après l'utilisation. La fiche secteur doit rester accessible en permanence.

Spegner sempre l'apparecchio e staccare la spina: in mancanza di una sorveglianza adeguata, prima di montaggio e smontaggio, prima della pulizia, in caso di guasti durante l'uso e dopo l'uso. La spina deve restare sempre raggiungibile.

Vom Hersteller nicht empfohlenes oder verkauftes Zubehör aus Sicherheitsgründen nicht verwenden.

For safety reasons, do not use accessories that are not recommended or sold by the manufacturer.

Pour des raisons de sécurité, ne pas utiliser d'accessoires non recommandés ou non vendus par le fabricant.


Per motivi di sicurezza, non usare accessori non consigliati o non venduti dal produttore.

Gerät nie in der Nähe von Wasser (Badewannen, Waschbecken etc.) benutzen. Nicht Regen und Feuchtigkeit aussetzen.

Never use close to water (bathtubs, sinks, etc.) Do not expose to rain or humidity.

Ne jamais utiliser l'appareil à proximité d'eau (baignoires, lavabos, etc.). Ne pas exposer à la pluie et à l'humidité.

Non usare l'apparecchio vicino ad acqua (vasche da bagno, lavandini ecc.). Tenere lontano da pioggia e umidità.

 **Netzanschluss:** Gerät am besten an FI-Schutzschalter (max. 30 mA) betreiben. Die Spannung muss den Angaben auf dem Typenschild des Gerätes entsprechen. Keine Verlängerungskabel verwenden. Nie unter Spannung stehende Teile berühren.

Power supply: We advise connecting the appliance to an earth leakage circuit breaker (max. 30 mA). The voltage must correspond to the information on the appliance nameplate. Never use extension leads with the appliance. Never touch any live parts.

Raccordement au réseau : Il est préférable de faire fonctionner l'appareil avec un disjoncteur (max. 30 mA). La tension doit correspondre aux indications sur la plaque signalétique. Ne pas utiliser de rallonges électriques. Ne jamais toucher les pièces sous tension.

Allacciamento alla rete: Usare l'apparecchio possibilmente con un salvavita (max. 30 mA). La tensione deve essere conforme alle indicazioni riportate sulla targhetta dell'apparecchio. Non utilizzare cavi prolunga. Non toccare le parti sotto tensione.

Gerät und Netzkabel auf Schädstellen überprüfen. Beschädigte Geräte (inkl. Netzkabel) nie in Betrieb nehmen – vom Hersteller, dessen Servicestelle oder qualifizierten Fachleuten reparieren oder ersetzen lassen. Gerät nie selber öffnen – Verletzungsgefahr!

Check the appliance and power cable for damage. Never switch on a damaged appliance (including power cable) – have it repaired or replaced by the manufacturer, the manufacturer's service centre or by a qualified service technician. Never open the appliance yourself – risk of injury!

Contrôler si l'appareil et le câble d'alimentation ne présentent pas de dégâts. Ne jamais mettre en service les appareils endommagés (y compris câble d'alimentation) – les faire réparer / remplacer par le fabricant, son service après-vente ou par des spécialistes qualifiés. Ne jamais ouvrir l'appareil soi-même : risque de blessure !


Controllare che l'apparecchio e il cavo di alimentazione non siano danneggiati. Non mettere in funzione l'apparecchio (compreso il cavo di alimentazione) se è danneggiato: farlo riparare o sostituire dal produttore, dal relativo servizio di assistenza o da personale qualificato. Non aprire l'apparecchio da soli – Pericolo di lesione!

Gerät nie in Wasser oder andere Flüssigkeiten tauchen. Es besteht Kurzschlussgefahr!

Never immerse the appliance into water or other liquids. Short-circuit hazard!

Ne jamais plonger l'appareil dans de l'eau ou d'autres liquides. Risque de court-circuit !

Non immergere mai l'apparecchio in acqua o in altri liquidi. Pericolo di cortocircuito!

 Gerät, Netzkabel nie auf heiße Flächen (Herdplatte) stellen oder legen. Gerät nie in die Nähe von offenem Feuer bringen. Gerät nicht starker Hitze (Heizquellen, -körper, Sonnenbestrahlung) aussetzen.

Never place the appliance or the power cable on a hot surface (hob). Keep the appliance away from open flames. Do not expose the appliance to intense heat (heat sources, radiators, sunshine).

Ne jamais placer l'appareil ou le câble d'alimentation sur des surfaces chaudes (plaque de cuisson). Ne jamais placer l'appareil près d'un feu ouvert. Ne pas exposer l'appareil à une forte chaleur (sources de chaleur, éléments chauffants, rayonnement solaire).

Non ubicare o poggiare mai l'apparecchio e il cavo di alimentazione su superfici calde (piano di cottura). Non portare mai l'apparecchio nelle vicinanze di fuoco o fiamme aperte. Non esporre l'apparecchio a forte calore (sorgenti di calore, radiatori, radiazioni solari).

Gerät ist ausschliesslich für Verwendung im Haushalt bestimmt, nicht für gewerbliche Nutzung. Gerät nie an Zeitschaltuhr, fernbedienbarem Schalter betreiben oder anschliessen. Finger und Gegenstände nie in Geräteöffnungen stecken.

This appliance is intended for household use only and not for commercial use. Never connect the appliance to a timer or operate the appliance with a remote-control switch. Never place fingers or objects into the openings in the appliance.

L'appareil est uniquement destiné à un usage domestique et non commercial. Ne jamais faire fonctionner ou raccorder l'appareil à une minuterie ou à un interrupteur télécommandé. Ne jamais insérer des doigts ou d'objets dans les ouvertures de l'appareil.

L'apparecchio è destinato esclusivamente all'uso domestico e non ad uso commerciale. Non azionare / collegare mai l'apparecchio con timer o interruttori controllabili a distanza. Non introdurre dita e oggetti nelle aperture dell'apparecchio.

Gerät immer auf trockenen, ebenen, stabilen und hitze- und feuchtigkeitbeständigen Boden stellen. Nie auf Möbel stellen und / oder im Freien betreiben.

Always place the appliance on a dry, even, stable and heat- and humidity-resistant surface. Never place on furniture and / or use outdoors.

Placer l'appareil toujours sur une surface sèche, plane, stable et résistante à la chaleur et à l'humidité. Ne jamais le poser sur des meubles / ou l'utiliser en plein air.

Posizionare sempre l'apparecchio su una base asciutta, piana, stabile e resistente al calore e all'umidità. Non poggiarlo su mobili né farlo funzionare all'aperto.

! Unbenutzte, unbeaufsichtigte Geräte ausschalten und Netzstecker immer ziehen. Netzkabel nie um das Gerät wickeln. Netzstecker nie am Netzkabel oder mit feuchten Händen ziehen. Kabel ausserhalb der häufig frequentierten Zonen verlegen.

Always switch off the appliance and unplug the power cable. Never wind the power cable around the appliance. Never unplug the appliance by pulling the power cable, or with wet hands. Do not lay cables in frequently used areas.

Éteindre les appareils non utilisés et sans surveillance et toujours débrancher la fiche secteur. Ne jamais enrouler le câble d'alimentation autour de l'appareil. Ne jamais tirer la fiche secteur par le câble d'alimentation ou avec les mains mouillées. Poser les câbles hors de zones très fréquentées.

Spegner l'apparecchio se non utilizzato o non sorvegliato e tirare sempre la spina. Non avvolgere mai il cavo di alimentazione intorno all'apparecchio. Non staccare mai la spina tirando il cavo o con le mani bagnate. Posare il cavo fuori da zone ad alta frequentazione.

Luftaustrittsöffnung während dem Betrieb nie abdecken oder Gegenstände darauf legen – Überhitzungsgefahr!

Never cover the steam outlet or place objects on it during operation – risk of overheating!

Ne jamais recouvrir l'ouverture de sortie d'air pendant le fonctionnement ou poser des objets dessus - risque de surchauffe !

Durante il funzionamento, non coprire o introdurre oggetti nell'apertura di fuoriuscita dell'aria – Pericolo di surriscaldamento!

Gerät vor dem Verstauen abkühlen lassen. Brennende Geräte nur mit Löschdecke löschen.

Allow the appliance to cool down before stowing it away. Only extinguish burning appliances using a fire blanket.

Laisser refroidir l'appareil avant de le ranger. Éteindre les appareils en feu uniquement avec une couverture coupe-feu.

Prima di riporre l'apparecchio, lasciarlo raffreddare. Spegner gli apparecchi incendiati solo con apposita coperta antinfiamma.

! Wird das Gerät zweckentfremdet, falsch bedient oder nicht fachgerecht repariert, kann keine Haftung für auftretende Schäden übernommen werden. In diesem Fall entfällt der Garantianspruch.

If the appliance is used for purposes other than those specified by the manufacturer, operated incorrectly, or not repaired professionally, we will not accept any liability for any resulting damage. In this case, the warranty claim will be void.

Si l'appareil est désaffecté, manié ou réparé d'une manière incorrecte, nous déclinons toute responsabilité quant aux dommages survenus. Dans ce cas, le droit à la garantie est exclu.

Si declina qualsiasi responsabilità per eventuali danni derivanti dall'uso improprio ed erroneo dell'apparecchio e da riparazioni non eseguite a regola d'arte. In questo caso decade il diritto alla Garanzia.

! **Kein Hausmüll.** Das Gerät muss gemäss den lokalen Vorschriften entsorgt werden. Ausgediente Geräte sofort unbrauchbar machen. Netzstecker ziehen und Netzkabel durchtrennen. Elektro-Geräte im Verkaufsgeschäft oder bei einer Sammelstelle abgeben.

Not domestic waste. Appliance must be disposed of in compliance with local regulations. Make disused appliances immediately unusable. Unplug and cut through the power cable. Take electrical appliances to the point of sale or to a collection point.

L'appareil n'appartient pas à la catégorie des ordures ménagères! L'appareil doit être mis au rebut conformément à la réglementation locale. Les appareils usagés doivent immédiatement être rendus inutilisables. Débrancher la fiche secteur et couper le câble d'alimentation. Ramener les appareils électriques au point de vente ou à un point de collecte.

Non smaltire insieme ai rifiuti domestici! L'apparecchio va smaltito conformemente alle norme locali. Rendere inutilizzabili gli apparecchi esausti. Tirare la spina e troncare il cavo di rete. Consegnare gli apparecchi elettronici al negozio o presso un centro di raccolta.

Während der Gewährleistungsfrist von zwei Jahren ab dem Kauf des Geräts übernehmen wir die Reparatur eines Geräts oder Teils, bei welchem ein Material- oder Verarbeitungsfehler festgestellt wurde, oder (nach unserem Ermessen) dessen Ersatz durch ein in Stand gesetztes Produkt, ohne dass Ihnen Kosten für die Teile oder den Arbeitsaufwand entstehen. ABGEGEHEN VON DER OBEN STEHENDEN GEWÄHRLEISTUNG ÜBERNIMMT Coplax FÜR DIE ZEIT NACH ABLAUF DER GEWÄHRLEISTUNGSFRIST KEINERLEI ANDERE STILLSCHWEIGENDE GARANTIE ODER ZUSATZ DER MARKTGÄNGIGKEIT ODER EIGNUNG FÜR EINEN BESTIMMTEN ZWECK IM HINBLICK AUF DAS PRODUKT. Coplax repariert oder ersetzt ein Produkt im Rahmen der Gewährleistung nach eigenem Ermessen. Es erfolgt KEINE Gutschrift. Die vorgenannten Rechtsmittel stellen Ihre einzigen Rechtsmittel bei Verletzung der oben genannten Gewährleistung dar. Anspruch auf Gewährleistung hat der Ersteigentümer eines Coplax-Geräts im Privateigentum, der einen datierten Kaufbeleg in Form einer Rechnung oder Quittung vorlegen kann. Die Gewährleistung ist nicht übertragbar. Vor der Rückgabe der Einheit ist eine Kopie des datierten Original-Kaufbelegs per Fax, E-Mail oder Post zu übersenden. Bitte fügen Sie dem Artikel die Modellnummer Ihres Geräts und eine detaillierte Beschreibung des Problems (vorzugsweise in Maschinenschrift) bei. Legen Sie die Beschreibung in einen Umschlag, den Sie vor Versiegelung des Kartons mit Klebeband direkt am Gerät befestigen. Bitte beschreiben oder modifizieren Sie den Original-Karton in keiner Weise.

NICHT IM GEWÄHRLEISTUNGSUMFANG ENTHALTEN: Teile, die üblicherweise ausgetauscht werden müssen, etwa Entkalkungspatronen, Clean Cube, Aktivkohlefilter, Dochtfilter und sonstige regelmässig auszutauschende Verbrauchsteile, es sei denn, es liegt ein Material- oder Verarbeitungsfehler vor. Schäden, Ausfälle, Verluste oder Verschlechterungen aufgrund von gewöhnlicher Abnutzung, unsachgemässen Gebrauch, nicht bestimmungsgemässer Nutzung, Fahrlässigkeit, Unfall, Mängeln bei Installation, Aufstellung und Betrieb, unsachgemässer Wartung, unbefugter Reparatur, Belastung durch unangemessene Temperaturen oder Bedingungen. Dies umfasst unter anderem Schäden aufgrund der unsachgemässen Verwendung von ätherischen Ölen oder Wasseraufbereitungs- und Reinigungsmitteln. Schäden aufgrund von unzureichender Verpackung oder falscher Handhabung durch Spediteure bei Produktretouren. Falscher Einbau oder Verlust von Zubehör, etwa Düse, Duftstoffwanne, Wassertankdeckel usw. Kosten für Versand und Transport zum Reparaturort und zurück. Direkte, indirekte, besondere oder Folgeschäden jeder Art, unter anderem entgangene Gewinne oder andere wirtschaftliche Verluste. Transportschäden an einer Einheit, die von einem unserer Einzelhändler ausgeliefert wurde. Bitte wenden Sie sich direkt an den Einzelhändler. Diese Gewährleistung erstreckt sich nicht auf Schäden oder Mängel, die darauf zurückzuführen sind, dass die Spezifikationen von Coplax in Bezug auf Installation, Betrieb, Nutzung, Wartung, oder Reparatur des Coplax-Geräts nicht strikt befolgt wurden.

For the warranty period of 2 years after the purchase of the appliance, we will repair or replace with a refurbished product (at our option), without any cost to you for either the parts or labor, any machine or part that proves to be defective in materials or workmanship. EXCEPT FOR THE WARRANTY PROVIDED ABOVE, Coplax DISCLAIMS ANY AND ALL OTHER IMPLIED WARRANTIES AND ANY WARRANTY OF MERCHANTABILITY OR FITNESS FOR A PARTICULAR

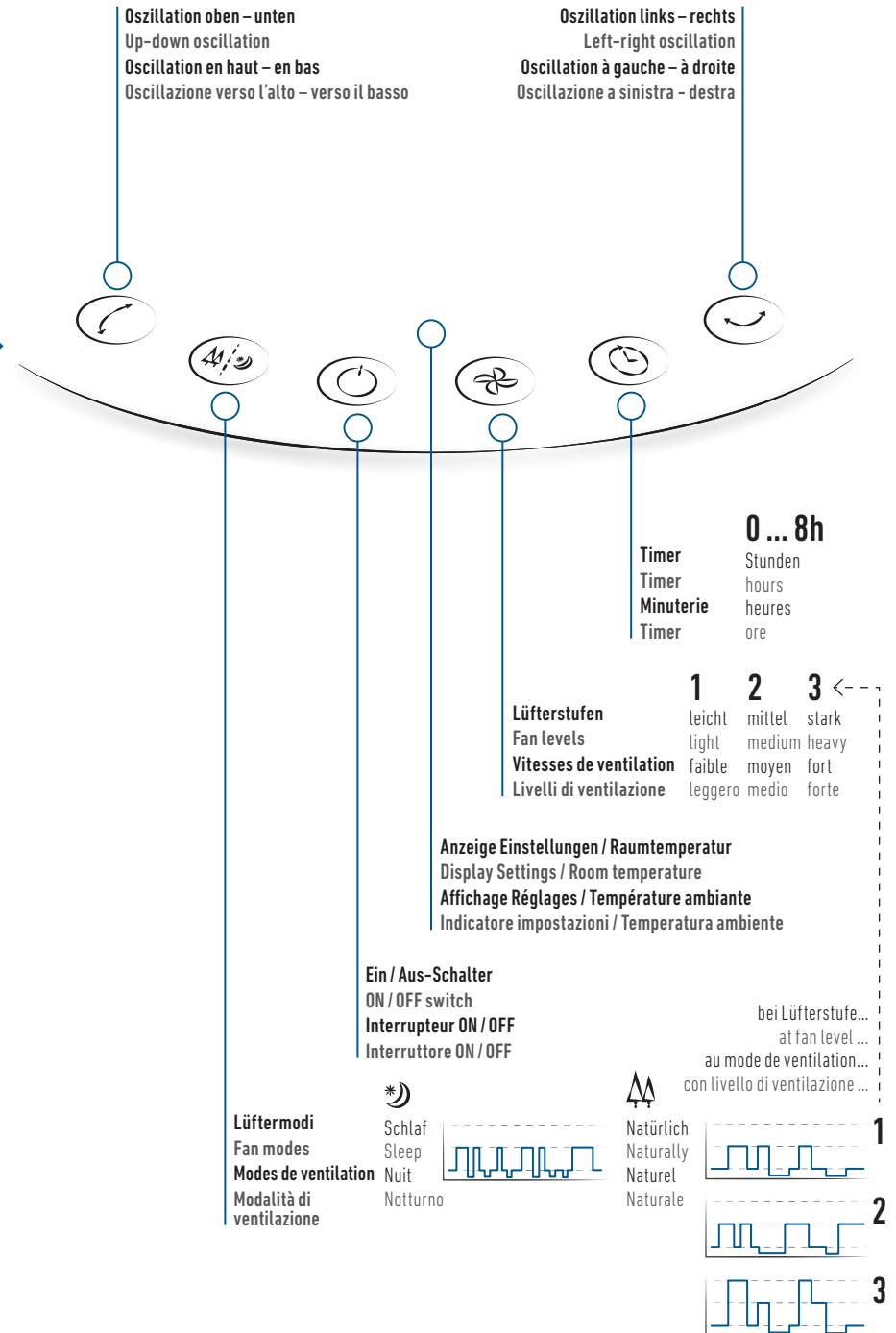
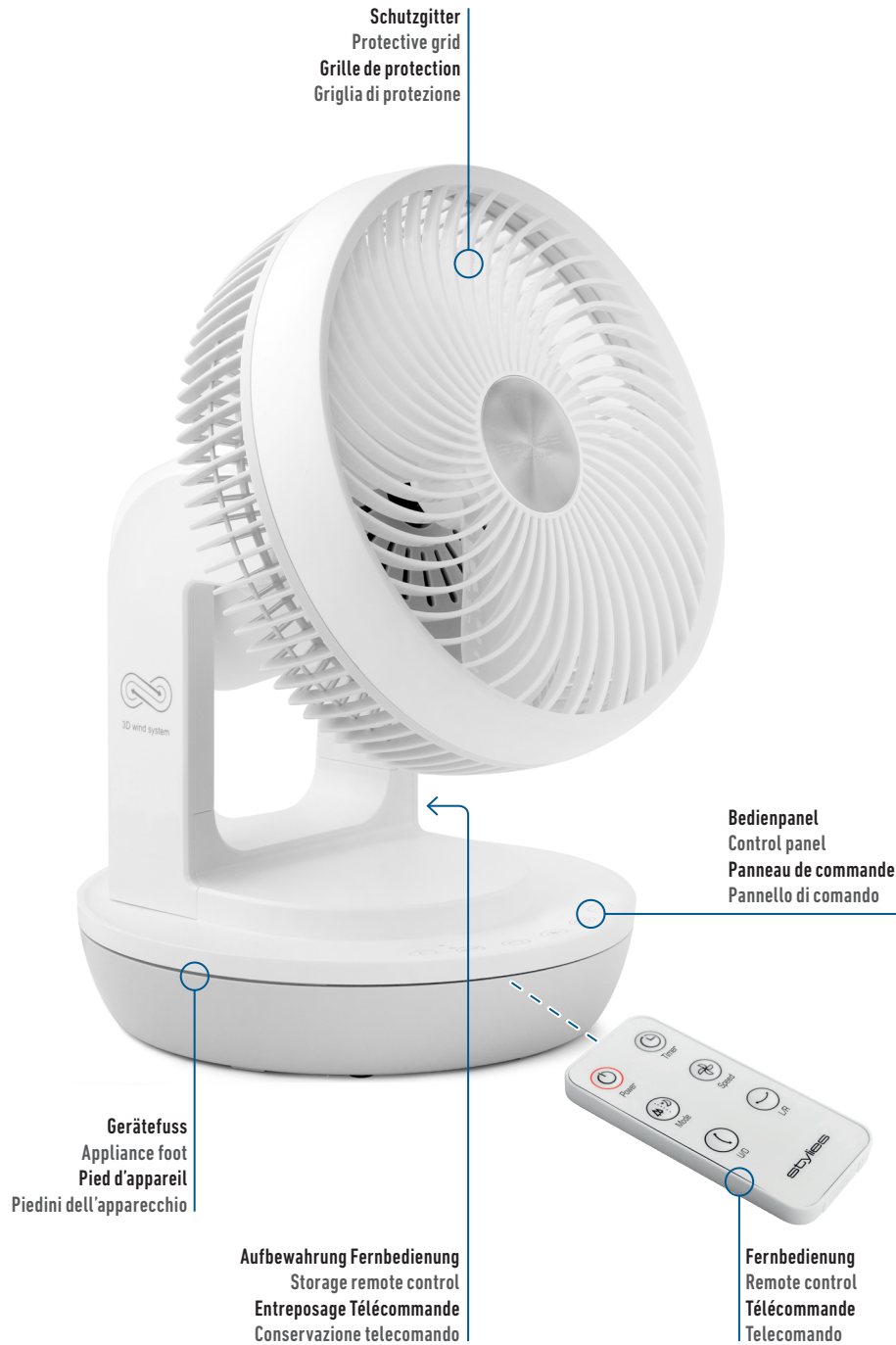
Coplax will, at its sole discretion, repair or exchange a product under warranty. NO credit will be issued. The remedies described above are your sole remedies in the event of any breach of the warranty provided above. WHO IS COVERED:

The original owner of a privately-owned Coplax appliance who can provide a dated proof of purchase in the form of an invoice or receipt is covered. The warranty is not transferable. The original dated proof of purchase (a copy needs to be faxed, e-mailed, mailed) prior to returning the unit. Provide the model number of your appliance and a detailed description (preferably typed) of the problem with the item. Enclose your description in an envelope and tape it directly to the appliance before the box is sealed. Do not write anything on or alter in any way the original box. WHAT THIS WARRANTY DOES NOT COVER: Parts that normally require replacement, such as demineralization cartridges, Clean Cube, active carbon filters, water filter filters and any other consumable item that needs regular replacement except for material or workmanship defects. Damage, failure, loss or deterioration due to ordinary wear and tear from abuse, misuse, negligence, accident, faulty installation, placement and operation, improper maintenance, unauthorized repair, exposure to unreasonable temperatures or conditions. This includes damages caused by misusing essential oils or water treatment and cleaning solutions. Damage resulting from inadequate packaging or carrier mishandling of returned products. Misplacement or loss of accessories such as nozzle, fragrance capsule, water tank cap etc. Shipping and transportation costs to and from any place of repair. Direct, indirect special or consequential damages of any type, including loss of profits or other economic loss. Transportation damage of a unit shipped from one of our retailers. Please contact them directly. This Warranty does not cover damages or defects caused by or resulting from failure to conform strictly to Coplax's specifications in connection with the installation, operation, use, maintenance, or repair of the Coplax appliance.

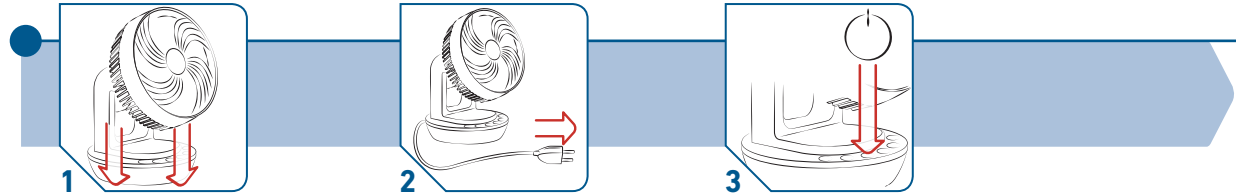
Pendant la période de garantie de 2 ans suivant l'achat de l'appareil, nous réparons ou remplaçons gratuitement toute machine ou pièce présentant un défaut matériel ou de fabrication par un produit remis à neuf (à notre discrétion), sans vous imposer de frais pour les pièces ou la main-d'œuvre. HORMIS LA GARANTIE MENTIONNÉE CI-DESSUS, Coplax EXCLUT TOUTE AUTRE GARANTIE IMPLICITE ET TOUTE GARANTIE DE QUALITÉ MARCHANDE OU D'ADÉQUATION POUR UN USAGE PARTICULIER PAR RAPPORT AU PRODUIT. POUR TOUTE PÉRIODE SUIVANT LA DATE D'EXPIRATION, Coplax réparera ou échangera, à son entière discrétion, un produit couvert par la garantie. AUCUN crédit ne sera accordé. Les remèdes décrits ci-dessus sont vos seuls recours possibles en cas de manquement à la garantie stipulée précédemment. QUI EST COUVERT : La garantie couvre tout propriétaire d'origine d'un appareil Coplax privé pouvant fournir une preuve d'achat datée présentée sous la forme d'une facture ou d'un reçu. La garantie n'est pas transmissible. Une copie de la preuve d'achat d'origine datée doit être envoyée par fax, e-mail ou courrier avant de renvoyer l'unité. Indiquer le numéro de modèle de l'appareil et une description détaillée (de préférence dactylographiée) du problème que présente l'article. Mettre la description dans une enveloppe et la scotcher directement sur l'appareil avant de fermer la boîte. Ne rien écrire sur la boîte d'origine et ne pas la modifier de quelque manière qu'il soit. QU'EST-CE QUI N'EST PAS COUVERT PAR LA GARANTIE : Les pièces qui doivent normalement être remplacées telles que les cartouches de déminéralisation, le Clean Cube, les filtres à charbon actif, les filtres à mèche d'eau et tout autre consommable nécessitant un remplacement régulier, sauf en cas de défauts matériels ou de fabrication. Les dommages, défauts, pertes et détériorations causés par l'usage normale due à un usage abusif ou incorrect, une négligence, un accident, une installation, un placement et un fonctionnement erronés, une maintenance inappropriée, une réparation non autorisée ou l'exposition à des températures ou conditions excessives. Les dommages causés par l'utilisation incorrecte des huiles essentielles ou des produits de traitement de l'eau et de nettoyage sont également concernés. Les dommages provoqués par un emballage inapproprié ou une manipulation incorrecte des produits renvoyés par le transporteur. Le mauvais positionnement ou la perte d'accessoires tels que la douille, la capsule de fragrance, le bouchon du réservoir d'eau et autres. Les frais d'expédition et de transport à destination et au départ de tout lieu de réparation. Les dommages particuliers ou consécutifs directs ou indirects de tout type, y compris les pertes de profit ou autres pertes économiques. Les dommages causés par le transport d'une unité expédiée par l'un de nos revendeurs. Merci de les contacter directement. Cette garantie ne couvre pas les dommages ou défauts causés par ou résultant du non-respect strictement conforme des spécifications de Coplax concernant l'installation, le fonctionnement, l'utilisation, la maintenance ou la réparation de l'appareil Coplax.

Durante il periodo di garanzia di due anni a partire dalla data di acquisto dell'apparecchio, ripariamo o sostituiamo gratuitamente un apparecchio o una componente in cui è stato riscontrato un difetto di materiale o di lavorazione, oppure sostituiamo (a nostra discrezione) l'apparecchio o i componenti con un prodotto rimesso a nuovo, senza addebitarvi il costo delle parti di ricambio o della manodopera. FATTA ECCEZIONE PER LA GARANZIA DI CUI SOPRA, Coplax ESCLUDE QUALSIASI GARANZIA IMPLICITA O CONDIZIONE DI COMMERCIALIZZABILITÀ O IDONEITÀ AD UN USO PARTICOLARE IN RELAZIONE A QUESTO PRODOTTO PER IL PERIODO SUCCESSIVO AL TERMINE DELLA GARANZIA. Nell'ambito della presente garanzia, Coplax procederà, a propria discrezione, alla riparazione o alla sostituzione del prodotto. Non verrà accordato ALCUN credito. I diritti specifici di cui sopra sono gli unici ed esclusivi rimedi in caso di violazione della garanzia di cui sopra. CHI È COPERTO DALLA GARANZIA? La garanzia copre l'acquirente originale di un prodotto Coplax, acquistato privatamente, in grado di fornire una prova di acquisto sotto forma di fattura. La garanzia non è trasferibile. Prima di inviare l'apparecchio occorre inoltrare per fax, e-mail, o posta, la copia della fattura di acquisto originale datata. Indicare il numero del modello dell'apparecchio e una descrizione dettagliata (preferibilmente dattiloscritta) del problema. Mettere la descrizione in una busta e attaccarla direttamente all'apparecchio con un nastro adesivo prima di chiudere la scatola. Non scrivere nulla sulla scatola originale e non modificarla in nessun modo. NON SONO INCLUSI NELLA GARANZIA: I pezzi che generalmente richiedono una sostituzione come le cartucce decalcificanti, Clean Cube, filtro al carbone attivo, filtro assorbente e altre parti di consumo che necessitano una sostituzione regolare, a meno che non si tratti di un difetto di materiale o di produzione. I danni, difetti, perdite o deteriorazioni risultanti da normale usura, uso improprio o scorretto, negligenza, incidente, installazione carente, collocazione e funzionamento errato, riparazione non autorizzata, esposizione a temperature o a condizioni eccessive. Ciò include, tra l'altro, i danni derivanti da un uso improprio di oli essenziali o prodotti per il trattamento dell'acqua e i detersivi. I danni derivanti da un imballaggio inappropriato o da manipolazione errata da parte del trasportatore nel rispettare il prodotto. Montaggio errato o perdita degli accessori, quali ugello, vaschetta delle fragranze, coperchio del serbatoio, ecc. Le spese di spedizione e di trasporto verso il luogo di riparazione e ritorno. Danni particolari diretti, indiretti o conseguenti, di qualsiasi natura, comprese le perdite di profitto o altre perdite economiche. I danni causati dal trasporto di un'unità spedita da uno dei nostri rivenditori. Rivolgersi direttamente al rivenditore. La presente garanzia non copre i danni o i difetti causati o risultanti dal non rispetto rigorosamente conforme alle specifiche di Coplax AG in merito all'installazione, al funzionamento, all'utilizzo, alla manutenzione o alla riparazione dell'apparecchio Coplax.

CE In Übereinstimmung mit den Europäischen Richtlinien für Sicherheit und EMV.
In accordance with European Directives on Safety and the Electromagnetic Compatibility (EMC) Directive.
Conformément aux directives européennes de sécurité et de compatibilité électromagnétique.
In conformità con le direttive europee per la sicurezza e la compatibilità elettromagnetica.



Gebrauchen
Usage instructions
Utilisation
Uso



1
Gerät gerade / stabil hinstellen
Place appliance in an upright / stable position
Placer l'appareil bien droit / en position stable
Collocare l'apparecchio in posizione verticale / stabile

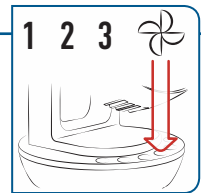
- Auf stabile, ebene Fläche achten
Make sure that the surface is stable and even
- Veiller à ce que la surface soit stable et plane
Fare attenzione che la superficie sia stabile, piana

2
Netzstecker einstecken
Plug in mains plug
Brancher la fiche secteur
Allacciare la spina

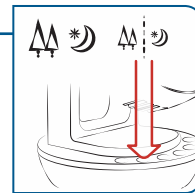
3
Gerät einschalten
Switch on the appliance
Allumer l'appareil
Accendere l'apparecchio

- Gerät wechselt nach dem Einschalten auf Lüfterstufe 1
After being switched on, the device shifts to fan level 1
- Après la mise en marche, l'appareil passe à la vitesse de ventilation 1 di ventilazione 1 dopo l'accensione

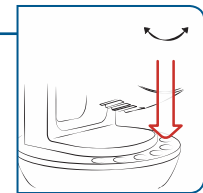
Optionale Einstellungen
Optional adjustments
Configurations en option
Impostazioni opzionali



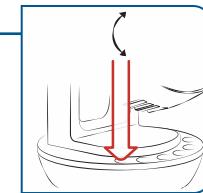
1 2 3
Lüfterstufen wählen
Select fan level
Sélectionner les vitesses de ventilation
Selezionare il livello di ventilazione



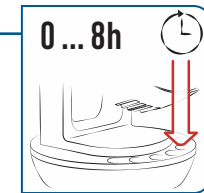
Modus wählen
Select mode
Sélectionner un mode
Selezionare la modalità



Oszillation links – rechts wählen
Select left-right oscillation
Sélectionner l'oscillation à gauche – à droite
Selezionare oscillazione a sinistra - destra



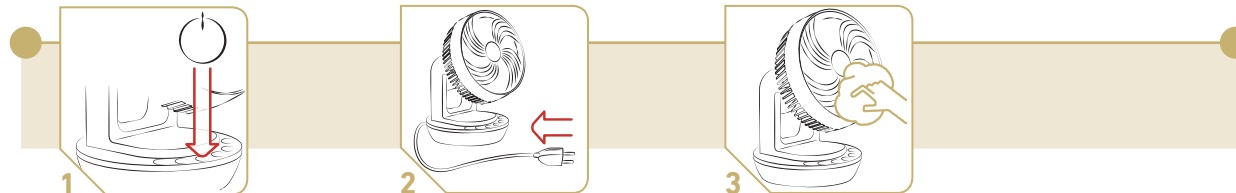
Oszillation oben – unten wählen
Select up-down oscillation
Sélectionner l'oscillation en haut – en bas
Selezionare oscillazione verso l'alto – verso il basso



Timer einstellen
Set timer
Régler la minuterie
Impostare il timer

- Gerät schaltet danach automatisch aus
The appliance switches off automatically afterwards
- L'appareil s'éteint alors automatiquement
L'apparecchio si spegne automaticamente

Reinigen
Cleaning
Nettoyer
Pulizia



1
Gerät ausschalten
Switch off appliance
Arrêter l'appareil
Spegner l'apparecchio

2
Gerät ausstecken
Unplug the appliance
Débrancher l'appareil
Scolligare l'apparecchio dalla rete

3
Trocken abwischen
Wipe dry
Essuyer avec un chiffon sec
Pulire con un panno asciutto

- Keine scheuernden Reinigungsmittel
No abrasive cleaning solutions
Ne pas utiliser de nettoyant abrasif
Non utilizzare detergenti abrasivi
-

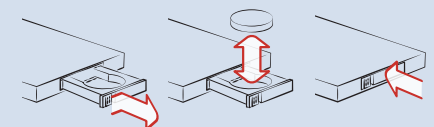
Störungen | **Trouble-shooting** | **Dysfonctionnements** | **Anomalie**

Gerät lässt sich nicht einschalten
Appliance cannot be switched on
L'appareil ne peut pas être mis en marche
L'apparecchio non si accende

Netzgerät korrekt anschliessen
Connect to power supply correctly
Brancher correctement le bloc d'alimentation
Collegare l'alimentatore correttamente

Fernbedienung reagiert nicht
Remote control not working
La télécommande ne réagit pas
Il telecomando non reagisce

Neue Batterie einsetzen
Replace battery
Insérer une pile neuve
Utilizzare la batteria nuova





Coplax AG

Shilbruggstrasse 107

CH-6340 Baar

Tel. +41 41 766 83 30

Fax +41 41 766 83 31

info@coplax.ch